



Белорусија

НА КОРИДОРУ НАЈВЕЋИХ РАТОВА



Пише Срећко ЂУКИЋ

СВАКА ЗЕМЉА И СВАКИ НАРОД МОЖЕ ВЕРОВАТИ КАКО СЕ УПРАВО ОНИ НАЛАЗЕ НА НАЈВАЖНИЈЕМ ГЕОПОЛИТИЧКОМ МЕСТУ, ОДНОСНО ПОТЕЗУ. МЕЂУТИМ, ТЕК НЕКИМА У ИСТОРИЈСКОМ КОНТИНУИТЕТУ ПРИПАДА ТО ПОСЕБНО МЕСТО. БЕЛОРУСИЈА (ОДНОСНО БЕЛАРУС, ДРЖАВА СА ДВА УСТАВНА ИМЕНА, ПРИ ЧЕМУ ОВО ДРУГО У НОВИЈЕ ДОБА ДОБИЈА ПРЕВАГУ) И БЕЛОРУСИ СУ ВЕКОВИМА, БАШ КАО И ОВОМ У МОДЕРНОМ ВРЕМЕНУ, НА КЉУЧНОМ ТРАНСЕВРОПСКОМ КОРИДОРУ, НА МАРШРУТИ ЗАПАД–МОСКВА–ЗАПАД.





Белоруска земља, равна „као тепсија”, без брежуљака, а камоли планина, некада несавладивих мочвара, постала је током последња два века – да не идемо дубље у историју до пољских освајања Москве 1612. године или другог руско-шведског рата Петра Великог почетком XVIII века – свеевропски коридор којим са Запада на Исток иду највећи светски ратови, једини правац којим Запад, и у рату и у миру, походи „красну” Москву.

За највећег руског војсковођу Михаила Кутузова (по некима српског порекла, а није био ни први ни последњи српски руски војсковођа), „кључ од Москве” налазио се у данашњој Белорусији. Падне ли та земља, пада Москва. Тако је и било. Пошто

су је Наполеонови војници 1812. прегазили, убрзо су стигли под Москву и у Москву. Некако тако, наравно не у свему, историја се поновила и 1941. године. Победа Кутузова, и много касије Жукова, у свему је била величанствена и убитачна. Западни солдат је гоњен, куда опет него преко белоруске земље, све до његове западне куће.

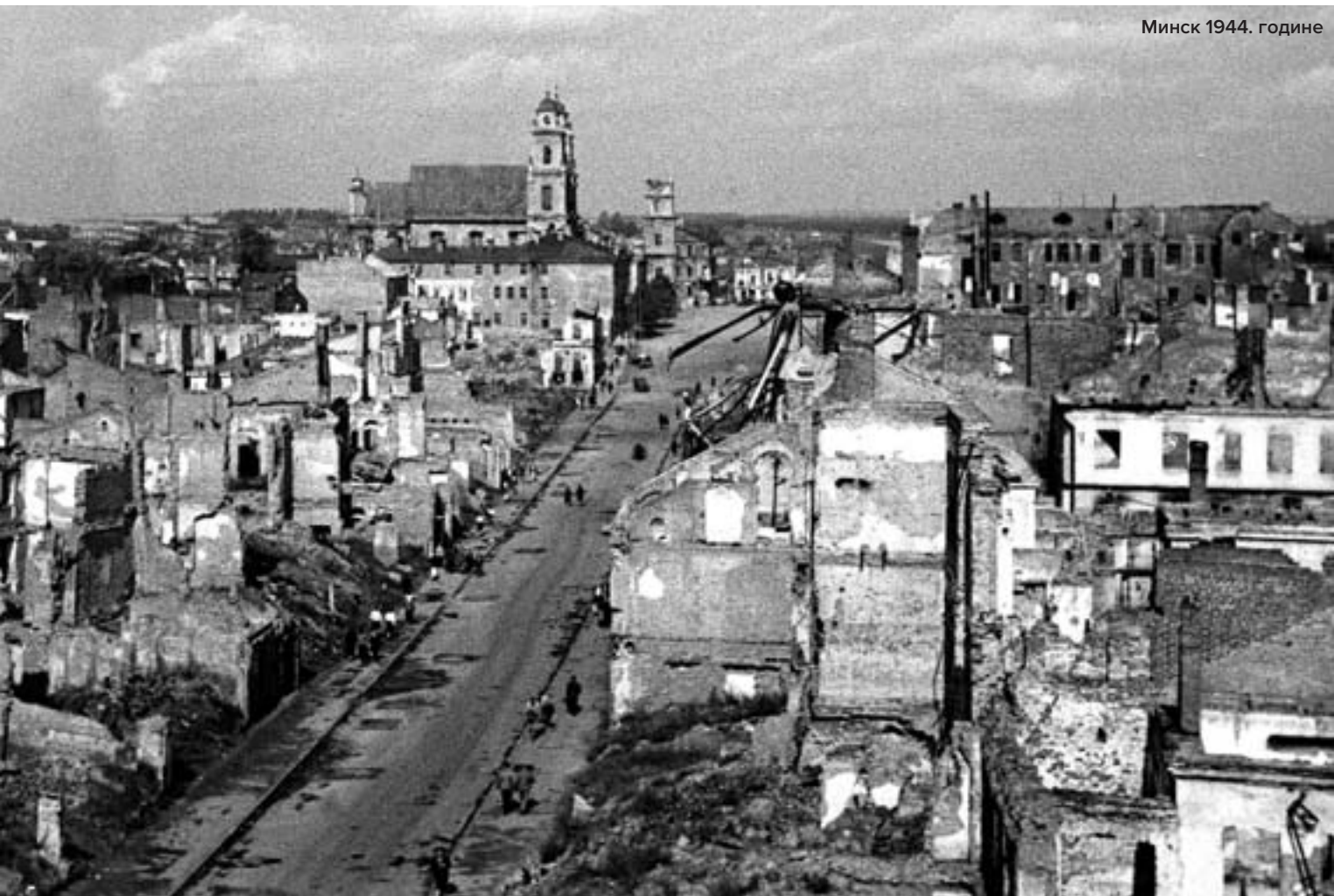
Од последица систематског фашистичког уништавања народа у Другом светском рату демографско стабло Белорусије попуњено је тек средином седамдесетих, када је земља достигла предратни ниво становништва. Да, постоји таква земља толико натопљена крвљу да се из њених мочвара и дан-данас извлаче кости партизана и црвеноармејаца, комплетно наоружање, тенкови, топови. Белоруске мочваре постале су масовне гробнице

и небројених непријатељских војника и арсенал њиховог оружја, не само из рата 1941–1945. него још од времена Наполеоновог похода на Москву.

ГЕОПОЛИТИКА ПРОСТОРА

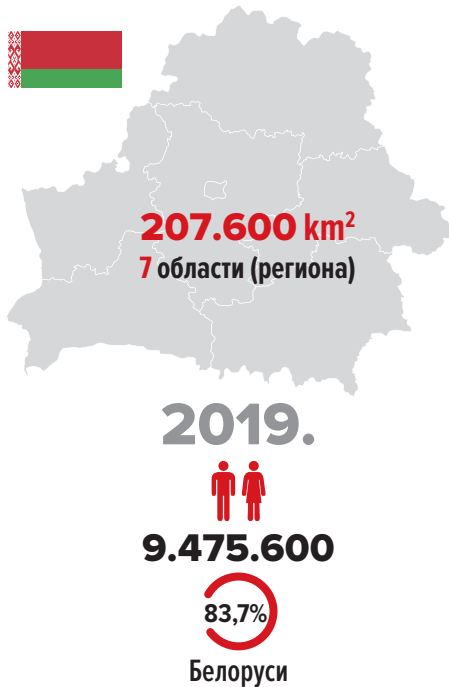
У најновије време када смо сведоци новог војностратешког надметања Запада са Русијом, важност Белорус не пролази. Управо се дешава обрнуто. Она нараста. И за једну и за другу страну. И директно за одбрану Москве. Америчким ракетама потребна су само четири минута да из Европе долете до руског главног града. Зато војни стратежи о Белорусији говоре као о „истуреној руској тераси у Европи” (која се уклонила између три прибалтичке државе са севера, Пољске са запада, Украјине са исто-

Минск 1944. године



ка, уз широки стратешки ослонац на Русију на истоку). Ширење НАТО-а на источноевропске и прибалтичке земље, као и излазак овог војног савеза на руске границе, невероватно подиже значај Беларус и њене војске за савезничку Русију и изазива неподељени интерес Запада. Зато је белоруско-руско војно савезништво највишег нивоа, чврсто повезано, интегрисано, укључујући јединствени систем противваздушне одбране на западном (белоруском) правцу Москве.

Међутим, онуда куда су исцртане и куда иду стратешке линије, обично се туда простиру и крупни путеви за велике мирнодопске послове. То је случај са Беларус. Преко ове земље транзитира најкраћи трговински пут из Европе за Москву, даље за Русију и друге азијске земље и обратно.



Али Беларус је позната као крупна и незаменљива транзитна земља за руску нафту и руски гас за европске земље. Преко Беларус се протежу нафтоводи и гасоводи, праве енергетске жиле куцавице од којих зависе европски потрошачи. Преко те земље за европске рафинерије годишње протекне око 60 милиона тона нафте и преко 40 милијарди кубних метара гаса.

САМО ДА РАТА НЕ БУДЕ

Високу мисију амбасадора вршио сам у пријатељском народу, истински братском, као представник народа сличне судбине. Упознао сам га. Загледао сам им у душу. Живећи и радећи у тој земљи, све сам чинио да упознајем нова места, села, мочваре, пра- ➤

Меморијални
комплекс
„Брестовска
тврђава – херој”



шуме, мелиорисано земљиште, изнад свега – људе. Они чине душу једне земље, осликавају њено лице, чине је посебном од других. Верујем да сам их схватио. Настањени су на коридору највећих нововременских ратова и несрећа. И када се питате зашто су Белоруси такви, трпељиви, мирни, радни, законопослушни, говорили су ми да су такви јер у себи, а и на глас понекада, понављају – само да рата не буде.

И – Чернобиља. Та најтежа техногена катастрофа која се одиграла 1986. најтеже је погодила Белорусе. Преко три четвртине земље је у првом таласу контаминирано, а последице за људе и околину су немерљиве. Стотине хиљада људи пресељено је на друге, чистије територије, док су многе напуштене. Остало је пусто на стотине села, зоне до ко зна када забрањене за живот људи, које данас изгледају као апокалипса, са читавим новим шумама израслим из радијације и остатака кућа и других зграда села и варошица све мање видљивих, јер тону под земљу која ће се даље о њима бринути. Неколико милиона људи, од десетак милиона становника, примило је ви-

соке дозе радијације са немерљивим последицама. По прорачунима експерата, штете нанесене Белорусији износе више од 230 милијарди долара.

НАРОД ЈЕДНОГ КОРЕНА

Белоруси, *Бели Руси*, и ми Срби, народ смо једног корена, једноверни православни хришћански народ, Словени, саплеменици највеће породице европских народа. Ту од искона дубину веза, која и данас изненађује својом актуелношћу и сличностима, откривао сам и потврђивао, код овог доброг и трпељивог нашег северног словенског народа, на сваком кораку. Наше узајамне односе одликује узајамно разумевање и уважавање, одсуство отворених питања, те унапређење економских и свих других односа.

Беларус се на географским картама појавила тек после Велике октобарске револуције 1917. године у СССР-у, као једна од 16 република. Независност је стекла распадом СССР-а 1991. године. Никако није претерано рећи да ту савремену, независну републику и данас обележава њен председник Александар Григоревич Лукашенко, који је на

ту дужност изабран 1994, и од тада до данас редовно је поново биран.

Лукашенко је преузео Беларус у најтеже време када је у земљи царовала неконтролисана транзиција, приватизација, корупција, криминал, када су људи масовно остајали на улици, без посла, када су фабрике ланчано затваране. Уз ослонац и оријентацију на Русију, где је пре свега нашао тржиште за белоруску привреду и финансијску потпору за државу, Лукашенко је успео да заустави и избегне дивљу приватизацију, да стабилизује привреду и земљу, да корак по корак, а онда све брже крене напред. Данас Беларус има савремену привреду, мешовитог типа (државно-приватног власништва), многих очуваних и унапређених капацитета осталих у наслеђе из ранијег доба и потпуно нових индустријских грана, високе стопе раста. Данас је то држава високог социјалног обезбеђења грађана, чиста и уређена на сваком кораку, у којој се много гради, која је снажно интегрисана у постсовјетски простор. Александар Григоревич Лукашенко није само симбол „белоруског чуда”, него гарант ововременским биткама за „белоруски коридор”!